

## О СТРУКТУРЕ СТОМАТОЛОГИЧЕСКОЙ ОРТОПЕДИЧЕСКОЙ ПОМОЩИ, ОКАЗЫВАЕМОЙ В КРУПНОМ ПРОМЫШЛЕННОМ ГОРОДЕ

В настоящее время ВОЗ отмечает высокий уровень распространенности патологии зубочелюстной системы. Несмотря на успехи профилактической стоматологии, более чем у 70% пациентов в возрасте 20-60 лет нарушена целостность зубных рядов, поэтому нуждаемость в ортопедическом стоматологическом лечении по-прежнему остается высокой [1, 3].

В значительной степени рост потребности в оказании специализированной помощи обусловлен прогрессирующим увеличением во всем мире числа людей старшего и пожилого возраста, в связи с чем достаточно велика их доля на стоматологическом приеме [2, 6]. Нуждаемость в съемных протезах у пациентов неуклонно растет, достигая в США 50%, в Швеции – 60%, в Дании и Великобритании – более 70-75% [5]. Кроме того, квалифицированная ортопедическая помощь необходима больным с патологией тканей пародонта, повышенной стираемостью твердых тканей зубов. Данные заболевания обнаружены у 40-68% лиц старшего возраста.

Патология зубочелюстной системы диагностируется у подавляющего числа пациентов, обратившихся как в целях профилактики, так и нуждающихся в лечении. Причинами развития стоматологических заболеваний являются многочисленные эндогенные и экзогенные факторы, в том числе влияние окружающей среды, которое в значительной степени проявляется в г. Перми – крупнейшем промышленном центре Приволжского федерального округа.

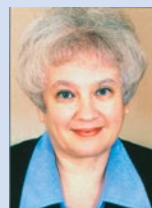
Потеря зубов неизбежно нарушает структурно-функциональный и эстетический оптимум не только челюстно-лицевой области, но и многих систем организма, приводя к серьезным медико-социальным последствиям [4]. Качественные ортопедические пособия требуют значительных капитальных вложений, рациональное планирование и использование которых на региональном уровне невозможно без достоверной информации о структуре стоматологической заболеваемости и потребностях в оказании соответствующей помощи.

### Цель работы

Изучение особенностей структуры стоматологической патологии и анализ обращаемости за ортопедической стоматологической помощью населения г. Перми.



**Муртазина М.А.**  
аспирант кафедры  
микробиологии  
и вирусологии с  
курсом клинической  
лабораторной  
диагностики ГБОУ ВПО  
ПГМА им. ак. Е.А.Вагнера



**Карпунина Т.И.**  
д.б.н., профессор  
кафедры микробиологии  
и вирусологии с  
курсом клинической  
лабораторной  
диагностики ГБОУ ВПО  
ПГМА им. ак. Е.А.Вагнера

### Резюме

Статья посвящена актуальной на сегодняшний день проблеме обращаемости за стоматологической ортопедической помощью населения в крупном промышленном городе, где окружающая среда существенно влияет на стоматологическое здоровье популяции. Целью статьи является анализ изучения трехлетней динамики обращаемости за стоматологической ортопедической помощью, также в статье анализируется гендерный и возрастной состав обратившихся. В качестве исследовательской задачи авторами предпринята попытка оценить структуру нуждающихся в стоматологической ортопедической помощи. В заключении раскрывается сложившаяся ситуация по структуре обратившихся. Выявленные структурные особенности и отмеченный рост числа пациентов, ортопедическое лечение которых требует применения частичных съемных протезов и искусственных коронок, необходимо учитывать при разработке стратегии повышения качества и оптимизации объемов оказываемых ортопедических пособий для более полного удовлетворения потребностей населения в изученном регионе.

*Ключевые слова:* нуждаемость в стоматологическом ортопедическом лечении, обращаемость за стоматологической ортопедической помощью.

### Материалы и методы

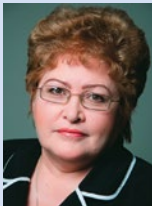
Проанализированы 3012 амбулаторных карт стоматологического здоровья за период с 2010 по 2012 гг. методом сплошной выборки пациентов всех возрастов. При оценке анализируемых показателей учитывали среднюю ошибку (m) выборки (ошибка репрезентативности) и критерий достоверности различия признаков (T) – критерий Стьюдента.

### Результаты и обсуждение

Анализ обращаемости населения г. Перми за стоматологической помощью позволяет констатировать, что существенного изменения в количестве обращений за три года наблюдений не произошло. Показатель

**Асташина Н.Б.**

д.м.н., доцент кафедры ортопедической стоматологии ГБОУ ВПО ПГМА им. ак. Е.А.Вагнера, caddis@mail.ru

**Метелева Т.Г.**

главный внештатный специалист-стоматолог Управления здравоохранения администрации г. Перми

### ON THE STRUCTURE OF THE DENTAL ORTHOPEDIC CARE, TURNS OUT TO BE IN A LARGE INDUSTRIAL CITY

Murtazina M.A., Karpunina T.I., Astashina N.B., Meteleva T.G.

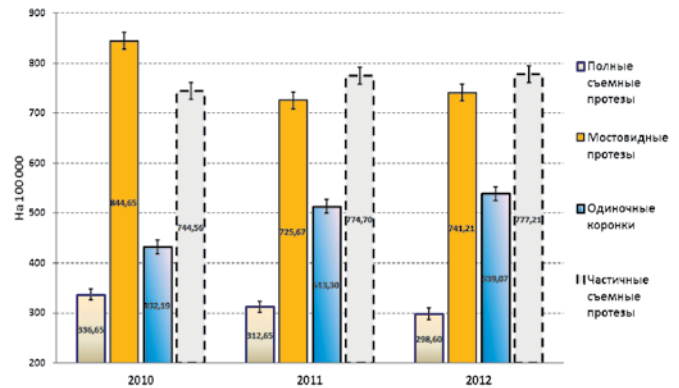
**The summary**

The article is devoted to date negotiability for dental and orthopedic care population in a large industrial city, where the environment significantly affects the dental health of the population. The purpose of article is to analyze the three-year study of the dynamics of uptake of dental and orthopedic care, as in article analyzes the gender and age composition applied. As a research task authors attempted to assess the structure in need of dental and orthopedic care. In conclusion, the situation revealed by the structure applied. Structural features identified and marked increase in the number of patients, orthodontic treatment requires application of partial dentures and artificial crowns, to consider when developing a strategy to improve and optimize the volume of the provided orthopedic aids to better meet the needs of the population in the studied region.

**Keywords:** needs in dental orthopedic treatment, uptake of dental and orthopedic care.

обращаемости составил  $9841,95 \pm 57,46$  на 100 000 жителей в 2012 г. против  $9938,23 \pm 57,71$  в 2010 г. Не претерпел существенных изменений этот критерий в когорте обратившихся за ортопедической помощью, удельный вес которой в структуре всей обращаемости в 2012 г. составил 23,94% против 23,73% в 2010 г., а показатели на 100 000 населения составили соответственно  $2356,09 \pm 29,26$  и  $2358,05 \pm 29,27$ .

В то же время, характеризуя структуру ортопедической помощи, следует отметить изменения, произошедшие в ней за рассматриваемый период. Можно с уверенностью утверждать, что сократилось число обращений пациентов с полным отсутствием зубов. Этот показатель в 2012 г. составил  $298,6 \pm 10,53$



**Рис. 1.** Обращаемость населения г. Перми за ортопедической стоматологической помощью в стоматологические клиники города в период 2010 по 2012 г.

на 100 000 населения против  $336,65 \pm 11,7$  в 2010 г. ( $T=4,96$ ). Также достоверно сократилось число пациентов, ортопедическое лечение которых проведено с применением мостовидных протезов до  $741,21 \pm 16,55$  в 2012 г. против  $844,65 \pm 17,65$  в 2010 г. ( $T=8,55$ ). На этом фоне намечилось некоторое увеличение числа используемых частичных съемных протезов –  $777,21$  на 100 000 в 2012 г. против  $744,56$  в 2010 г., достоверно возросло число зафиксированных искусственных коронок до  $538,07 \pm 14,12$  на 100 000 в 2012 г. против  $432,19 \pm 12,65$  в 2010 г. ( $T=11,17$ ), (рис. 1).

Оценивая возраст обратившихся за ортопедической помощью в 2010-2012 гг., можно говорить о ее стабильно высокой востребованности в старших возрастных группах. Характерен низкий удельный вес пациентов в возрасте до 50 лет, с достоверным увеличением обращаемости в возрастных группах 50-59 лет и старше 60 лет, суммарный процент которых за 2010-2012 гг. составил  $24,57 \pm 1,57$  и  $47,48 \pm 1,82$  соответственно (рис. 2).

Рассматривая гендерный состав пациентов, можно констатировать, что во всех возрастных группах достоверно преобладают женщины, доля которых составляет от 60,63% до 70,68%, а мужчин – от 29,32% до 39,37% (рис. 3).

По результатам изучения суммарной внутригодовой динамики обращений за ортопедической помощью можно сказать, что достоверно чаще обращаются в феврале – апреле и августе (табл. 1).

**Заключение**

Таким образом, при изучении динамики обращаемости населения в стоматологические поликлиники г. Перми установлено, что количество обратившихся, их гендерная и возрастная структура за анализируемый период достоверно не изменились. Наибольший удельный вес составили пациенты старше 60 лет (47,48%) и 50-59 лет (24,57%). Женщины чаще

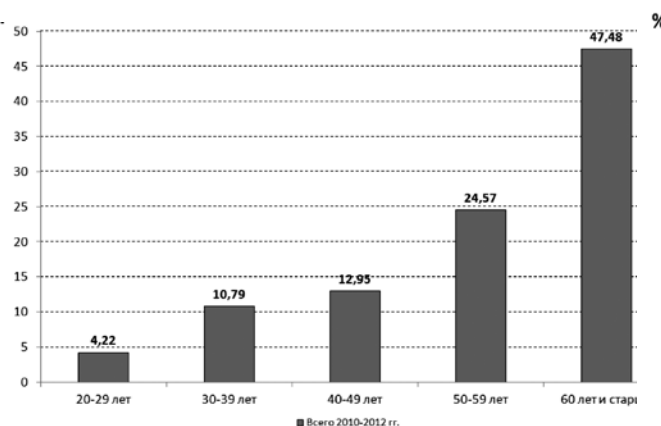


Рис. 2. Возрастная структура обратившихся за ортопедической помощью (%)

обращались за ортопедической стоматологической помощью: среди обратившихся доля женщин составляла от 60,63% до 70,68%, достоверно превышая удельный вес мужчин (от 29,32% до 39,37%). Выявленные структурные особенности и отмеченный рост числа пациентов, ортопедическое лечение которых требует применения частичных съемных протезов и искусственных коронок, необходимо учитывать при разработке стратегии повышения качества и оптимизации объемов оказываемых ортопедических пособий для более полного удовлетворения потребностей населения в изученном регионе.

#### ЛИТЕРАТУРА

1. **Абдуллатипов М.А.** Маркетинговое исследование динамики обращаемости населения за ортопедической стоматологической помощью в крупные частные медицинские организации: Дисс... канд. мед. наук. Москва, 2011. – 147 с.
2. **Алимский А.В., Вусатый В.С., Прикул В.Ф.** Пораженность кариесом зубов лиц пожилого и преклонного возраста,

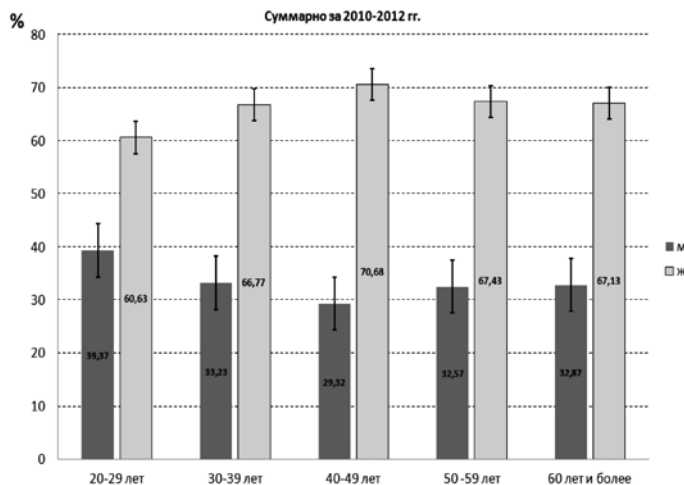


Рис. 3. Гендерная структура обратившихся за ортопедической помощью суммарно 2010–2012 гг.

проживающих в Москве и Подмосковье // Стоматология. 2004. №3. – С. 55-56.

3. **Ввозный А.В.** Нуждаемость взрослого населения г. Тюмени в ортопедической стоматологической помощи // Институт стоматологии. 2007. №4. – С. 15.
4. **Гилева О.С., Халилаева Е.В., Либик Т.В., Подгорный Р.В., Халявина И.Н., Гилева Е.С.** Многоступенчатая валидация международного опросника качества жизни «Профиль влияния стоматологического здоровья» ОНIP-49-RU // Уральский медицинский журнал. 2009. №6. – С. 104-109.
5. **Косенко Л.Г.** Анализ результатов протезирования съемными пластиночными конструкциями с базами из термопластических полимеров: Автореф. дис. канд. мед. наук. – Санкт-Петербург, 2012. – 22 с.
6. **Рошковский Е.В.** Изучение нуждаемости в ортопедической стоматологической помощи лиц пожилого и старческого возраста, а также долгожителей и особенности ее оказания в геронтологических стационарах: Автореф. дис. канд. мед. наук. Москва, 2008. – 25 с.

Таблица 1

Внутригодовая динамика обращений за ортопедической стоматологической помощью в городскую стоматологическую поликлинику г. Перми в 2010–2012 гг.

| Месяц    | 2010 год |       |      | 2011 год |       |      | 2012 год |      |      | Сумма 2010-2012 гг. |       |      |
|----------|----------|-------|------|----------|-------|------|----------|------|------|---------------------|-------|------|
|          | абс.     | %     | ±2т  | абс.     | %     | ±2т  | абс.     | %    | ±2т  | абс.                | %     | + 2т |
| январь   | 57       | 6,48  | 1,66 | 55       | 6,04  | 1,58 | 97       | 7,94 | 1,55 | 209                 | 6,94  | 0,93 |
| февраль  | 80       | 9,09  | 1,94 | 83       | 9,11  | 1,91 | 106      | 8,68 | 1,61 | 269                 | 8,93  | 1,04 |
| март     | 85       | 9,66  | 1,99 | 87       | 9,55  | 1,95 | 119      | 9,75 | 1,70 | 291                 | 9,66  | 1,08 |
| апрель   | 88       | 10,00 | 2,02 | 91       | 9,99  | 1,99 | 115      | 9,42 | 1,67 | 294                 | 9,76  | 1,08 |
| май      | 60       | 6,82  | 1,70 | 66       | 7,24  | 1,72 | 88       | 7,21 | 1,48 | 214                 | 7,10  | 0,94 |
| июнь     | 42       | 4,77  | 1,44 | 42       | 4,61  | 1,39 | 102      | 8,35 | 1,58 | 186                 | 6,18  | 0,88 |
| июль     | 50       | 5,68  | 1,56 | 51       | 5,60  | 1,52 | 114      | 9,34 | 1,67 | 215                 | 7,14  | 0,94 |
| август   | 112      | 12,73 | 2,25 | 118      | 12,95 | 2,23 | 105      | 8,60 | 1,60 | 335                 | 11,12 | 1,15 |
| сентябрь | 93       | 10,57 | 2,07 | 93       | 10,21 | 2,01 | 85       | 6,96 | 1,46 | 271                 | 9,00  | 1,04 |
| октябрь  | 78       | 8,86  | 1,92 | 81       | 8,89  | 1,89 | 82       | 6,72 | 1,43 | 241                 | 8,00  | 0,99 |
| ноябрь   | 70       | 7,95  | 1,82 | 74       | 8,12  | 1,81 | 99       | 8,11 | 1,56 | 243                 | 8,07  | 0,99 |
| декабрь  | 65       | 7,39  | 1,76 | 70       | 7,68  | 1,76 | 109      | 8,93 | 1,63 | 244                 | 8,10  | 0,99 |